



3 snabba

• Ingen DAC

• MQA pass through

• RS232 för gamla Primare-enheter

# Lättsam streaming

Primare NP5 är burken för dig som vill strömma musik utan problem, och redan har en D/A-omvandlare i anläggningen. **Text** Jonas Bryngelsson **Bild** Primare

Lång historia kort: Den här mk2-versionen av Primares separata, lilla smidiga Prisma-enhet NP5 tillkom till stor del på grund av branden i chiptillverkaren AKM:s fabrik för över ett år sedan nu. Det har mest handlat om bristen på och byten av DAC-chip, vilket så klart *inte* ska påverka den här bryggan, som saknar egen D/A-omvandling och istället skickar digitalsignal till din separata DAC, men väl den kritiska omklokningsfunktionen (re-clocking), för att tillåta olika samlingsfrekvenser via de digitala utgångarna.

Detta har Primare nu löst genom ett allmänt tillgängligt SRC-chip och på "köpet" kan Roon-användare med MK2-modellen spela DSD-filer över PCM (DoP). En ny funktion är också MQA pass through, vilket konkret innebär att MQA-signalen tillåts "åka igenom" opåverkad och kan omvandlas med full upplösning med en MQA-kompatibel DAC.

Alla övriga framtida uppdateringar, som Tidal Connect och Spotify Hifi, ska tillkomma även de "gamla" NP5-enhetererna.

**Som sagt, det** mesta är sig verkligen likt och i grunden är NP5, vare sig vi pratar

original eller MK2, en smidig nätverksbrygga som tillåter alla att använda Primares Prisma-plattform, som normalt återfinns inbyggda i företagets förstärkare men även CD-spelare.

Prisma är på många sätt och vis en öppen plattform för tredjepartsapplikationer, som de stora och populära AirPlay2, Chromecast och Spotify Connect, som täcker in en stor del av den strömmande nätverksmarknaden. Men även Roon och tredjepartsspelare som Bubble UPnP och MConnect för de kanske mer seriösa "ström-marna". I Primares egna Prisma-app, kan man göra grundläggande inställningar, men om man vill, även spela upp nätverkslagrad musik.

Under testets gång öppnade jag Prisma-appen en (1) gång, resten av musikuppspelningen sköttes via Bubble UPnP och MConnect, vid några få tillfällen Spotify Connect.

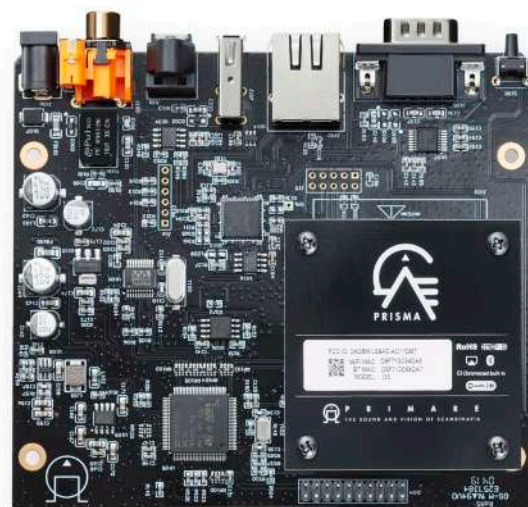
**Såväl format som** funktion innebär att NP5 i mångt och mycket är en låda man

installerar i sin ljudanläggning och sedan inte tänker så mycket på. Den bara finns där, som en ljudbrygga till den "vanliga" stereon, i mitt fall en integrerad förstärkare med inbyggd DAC.

All funktionalitet hos NP5 är exakt densamma som hos de integrerade Prisma-enhetererna hos exempelvis Primares förstärkare. Skillnaden ligger i nätdelen. NP5 strömsätts av en liten 5-volts DC-bula; det vill säga ganska långt ifrån de finare nätdelar som återfinns i Primares större enheter. För den som vill maximera prestandan, finns däremot alla möjligheter att uppgradera den lilla 5-volts-bulan (se test av separata nätdelar i H&M nr 5/21).

**"musiken presenteras mer uppenbart detaljerat"**

**Vi valde att** köra med originalbulan och kanske får lov att återkomma med en eventuell uppgradering. Laddade ner Prisma-appen från Play-butiken och kopplade enheten med nätverkskabel för bästa möjliga prestanda. Jämförelseobjekt blev den inbyggda, på många sätt rätt Prisma-



Kompakt och redigt snygg insida, med all trådlös hantering under täckbrickan.

Det som behövs i digital kopplingsväg med optisk, elektrisk och USB. RS232-kontakten kan användas för att styra äldre Primare-produkter med RS232-kontakt.



liknande spelaren som sitter i Hegel H590, som också användes som huvudsaklig DAC under testets gång.

Jag tänkte nog inte att det skulle bli just nån större skillnad mellan att köra exempelvis Bubble UPnP internt i Hegel eller via Prisma NP5 MK2, delvis på grund av att jag ju använder mig av exakt samma, digitala tredjepartsspelare för att spela upp material från endera Tidal men mestadels Qobuz.

Men skillnad blev det. Prisma-enheten spelar helt enkelt större och köttigare jämfört med Hegels inbyggda hantering. Musiken, i just det här fallet Mink DeVille, känns mer på riktigt när jag kopplar om till Primare. Det blir mer och tydligare bas, större och mer inbjudande, fylligare och överlag rätt och slätt mer musikaliskt pådrivande och engagerande.

När jag går över till Hegel i ensamt majestät, låter musiken mer nerskalad, lite tunt och smalt, där ljudbilden – lätt överdrivet, men ändå – rasar ihop en del mot mitten. Musiken spelas inte heller lika självklart fylligt.

**Samma sak med** högupplöst Peter Gabriel, exempelvis *Don't Give Up*, som låter tunnare via Hegel-spelaren. För all del, sorterat och korrekt, men mindre i omfång, på något sätt tommare och än en gång, inte lika trevligt fylligt.

Primare spelar även här påtagligt större

och mer fullödigt, med mer kött runt de i och för sig torra, höga (el)bastonerna.

Ja, musiken presenteras mer uppenbart detaljerat, större och avsevärt mer tydligt detaljerat via Primare. Rejält mycket bättre, helt enkelt och visar, som exempel, verkligen upp inspelningen från sin rätta, mer storskaligt illusoriska sida.

Det är svårt att inte anbefalla den här lilla, smidiga och allsidiga spelaren och vi ser fram emot kommande stortester där den exempelvis kan ta sig an senaste versionen av Bluesounds Node-spelare – en av få allvarliga konkurrenter i prisklassen.

Alla som redan har en Prisma-enhet installerad i sin Primare-produkt, är bara att gratulera. Alla vi andra kan välja att köpa till en Prisma NP5 MK5!

H&M

**+** Smidig  
Framtidssäker  
Bra ljud

## Primare Prisma NP5 MK2

**Funktion** Nätverksbrygga/spelare

**Pris** 6.500 kr

**Upplösning** 24/192 kHz

**Funktioner/format** Primare Prisma, AirPlay 2, Chromecast, Spotify Connect, Roon Ready, MQA, DSD128, DoP

**Koppling** Wi-fi, LAN (RJ-45), Bluetooth, optisk TosLink, elektrisk S/PDIF, USB-A

**Mått** (BxHxD) 14,3x3,6x12,5 cm

**Vikt** 0,5 kg

**Info** primare.net

